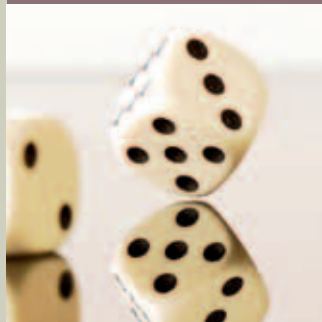


Rapport Annuel 2010



Sommaire

Administration, Direction et Contrôle 2

Mot du Directeur Général 3

Conjoncture Économique 4

Groupe de la Banque de l'Habitat 10

Rapport d'Activité 14

Annexes 28

1 Etats financiers

2 Rapport Général Des Commissaires aux
Comptes pour l'Exercice Clos
le 31 Décembre 2010

3 Rapport Spécial Des Commissaires aux
Comptes pour l'Exercice Clos
le 31 Décembre 2010

4 Résolutions de l'Assemblée
Générale Ordinaire du 05/05/2011

Administration Direction et Contrôle

Président du Conseil d'Administration : M. Mahmoud BEN FARAH

Directeur Général : M. Ali HAMMAMI

Administrateurs :

BANQUE DE L'HABITAT représentée par : M. Ridha BEJAOUI

EPARGNE INVEST SICAF représentée par : M. Lamine REZGUI

SIM SICAR représentée par : M. Ahmed BEN YOUSSEF

MODERN LEASING représentée par : Mme Sonia LARBI

SIFIB représentée par : M. Lamine REZGUI

Mme Haifa LAARIBI

M. Ahmed TRABELSI

M. Adel ZARROUK

M. Nejib MARZOUGUI

M. Radhouane ZOUARI

M. Ali Dhrif BOUZIDI

Commissaires aux Comptes

P/GAC – Audit et Conseil

M. Chiheb GHANMI

9, Place Ibn Hafis Mutuelleville – 1002- Tunis

Tél : 71 282 730 – Fax : 71 289 827

P/ HBL International – GS Auditing

M. Ghazi HANTOUS

40, Rue Docteur Burnet Mutuelleville – 1082 – Tunis

Tél : 71 844 850 Fax : 71 844 808

Mot du Directeur Général

La société clôture son 15^{ème} exercice avec des résultats satisfaisants et des perspectives prometteuses :

- Le chiffre d'affaires a progressé de 10.7% et atteint 36 774 368 D.
- Les prestations nettes de recours ont totalisé 14 336 378 D soit une évolution de 24%.
- Les provisions techniques totalisent 68 744 557 D soit une progression de 25%.
- Le portefeuille des placements a progressé de 23.7% pour atteindre 76 205 598 D.

L'exercice dégage un bénéfice brut de 4 694 556 D soit une progression de 16.7% et un résultat net de 3 757 722 D soit une augmentation de 11.55% par rapport à 2009.

La société a pu en 2010 :

- Réussir brillamment son introduction en bourse avec un très bon comportement du titre durant 2010 et le 1^{er} semestre 2011.
- Transférer ses bureaux à son nouveau siège social au Centre Urbain Nord Tunis.
- Obtenir la certification MSI 20000 décernée par MAGHREB CORPORATE.
- Développer son réseau commercial par l'ouverture de nouveaux points de vente conformément au plan stratégique.

Mes remerciements s'adressent aux membres du Conseil d'administration pour leurs précieux concours et au Personnel de la société pour son engagement permanent.

LE DIRECTEUR GENERAL

Ali HAMMAMI

Conjoncture Economique

01





Conjoncture Economique Internationale

L'environnement international a été marqué, en 2010, par la poursuite de l'apparition des signes de reprise de l'économie mondiale. Toutefois, la persistance des niveaux élevés de l'endettement public et des taux de chômage dans plusieurs pays industrialisés continue à exercer des pressions sur les perspectives de la croissance mondiale. Aux Etats Unis, l'activité économique annuelle atteindrait une croissance de 2,9% en 2010. Au quatrième trimestre 2010, son PIB a progressé de 3,2% contre 2,6% au troisième trimestre.

Cette performance est liée à la consommation des ménages qui a progressé de 4,4% et aux investissements dans les équipements et logiciels (+5,8%) grâce aux banques qui déclarent assouplir peu à peu leurs conditions d'octroi de crédit et les taux d'intérêt baissent légèrement dans le sillage des taux publics.

Dans la zone euro, les conditions de financement des agents privés sont hétérogènes. Les conditions d'accès au crédit bancaire s'assouplissent en Allemagne, se stabilisent en France, mais se durcissent en moyenne pour l'ensemble de la zone euro.

Par ailleurs, les encours des crédits aux entreprises ont diminué. Laquelle situation a un impact sur le niveau de croissance qui se situerait à 1,8%.

Au Japon en revanche, les politiques économiques seraient très expansionnistes pour enregistrer un taux de croissance de 4,3% en 2010, grâce à la considérable augmentation des exportations au second semestre de l'ordre de 5,7%.

Dans les pays émergents l'année 2010 a apporté du dynamisme dans l'activité économique pour afficher des taux de croissance robuste de l'ordre de 10,3% pour la Chine et de 9,7% pour l'Inde.

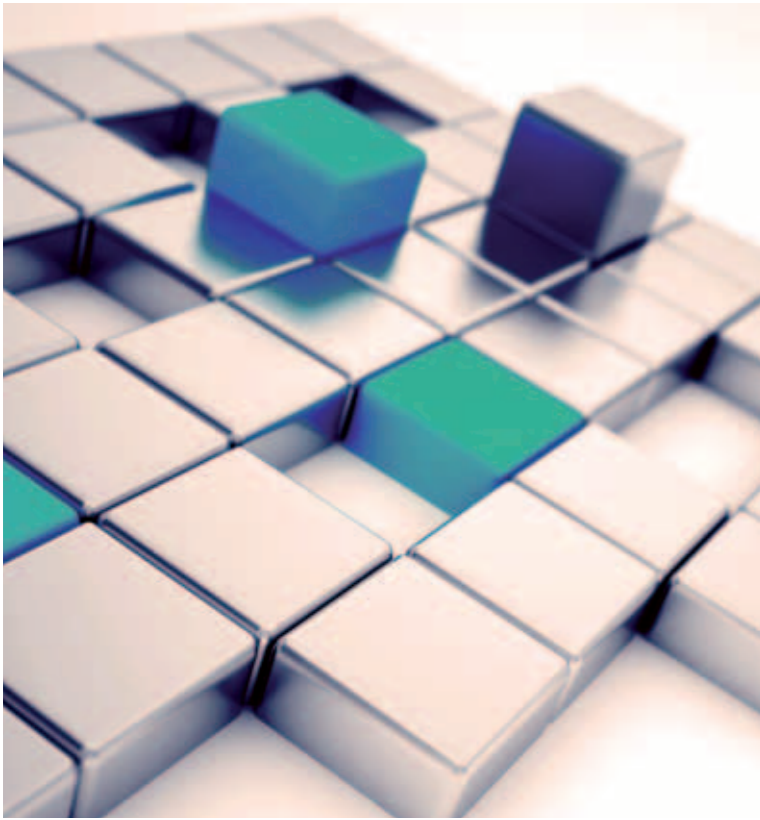
La situation de l'emploi a enregistré une certaine amélioration dans les pays industrialisés, avec un taux de chômage revenant à 9,4% aux Etats Unis en décembre 2010, se stabilisant à 10,1% en novembre 2010 dans la zone Euro et un taux de 5,1% au Japon.

L'inflation a fortement augmenté dans les économies avancées depuis l'été 2010, dans le sillage du rebond des prix internationaux des matières premières. La hausse de ces prix se diffuse avec un certain retard aux prix à la consommation. C'est ainsi que les taux d'inflation, en termes de glissement annuel, ont atteint 1,5% aux Etats Unis et 2,2% dans la Zone Euro.

Les prix du pétrole ont dépassé le niveau de 90 dollars le baril depuis le mois de décembre 2010, en relation avec la reprise de la demande mondiale, la baisse des stocks et la poursuite de la vague de froid qui a frappé les Etats Unis et l'Europe.

Dans le domaine des politiques monétaires, les banques centrales dans plusieurs pays industrialisés ont continué à assouplir leur politique, à travers notamment des mesures non conventionnelles sous forme de programmes d'achat d'actifs. Par contre les banques centrales dans d'autres pays industrialisés et les pays émergents ont commencé à appliquer des politiques monétaires restrictives pour alléger les pressions sur l'économie.

Les indices boursiers ont enregistré des résultats positifs, particulièrement en ce qui concerne la bourse américaine suite à l'amélioration des indicateurs économiques aux Etats Unis vers la fin de l'année. Cependant plusieurs bourses européennes ont accusé une baisse en raison de la crise de la dette souveraine. La bourse de Tokyo enregistre une baisse, sous l'effet de l'appréciation du yen qui a affecté les exportations.



Conjoncture Economique Nationale

L'économie Tunisienne a réalisé en 2010 un taux de croissance de 3,8% contre 3,1% en 2009. Ces résultats ont été obtenus grâce à la progression de la production agricole, l'évolution des exportations de certaines activités des industries manufacturières et un léger accroissement des secteurs du tourisme et du transport.

Pour le secteur agricole et de la pêche, le secteur agricole a accusé une baisse de sa valeur ajoutée estimée à 8,8%, aux prix constants, contre une progression de 6% en 2009 suite à la régression des productions de céréales et d'huile d'olive. En ce qui concerne le secteur de la pêche et de l'aquaculture, la production s'est maintenue au niveau de l'exercice précédent.

Le secteur industriel a connu une progression de l'indice général de production de 7,8% en 2010 contre une baisse de 4,5% l'année précédente, suite à la reprise sensible de la production des industries manufacturières(9,3%) et des mines(15,4%) , alors que le secteur de l'énergie a connu une quasi-stagnation (0,6%).

Le secteur touristique a gardé son équilibre; le nombre de touristes étrangers a connu une stagnation autour de 2.1%, pour se situer à 6.9 millions de visiteurs. Cependant, les recettes touristiques ont connu une légère progression, au cours de 2010 de l'ordre de 1,2%, pour atteindre environ 3.513 MD.

Les exportations et les importations se sont accrues respectivement de 20,8% et 23% au cours de 2010, contre des baisses respectives de 17,6% et 14,4% en 2009, qui se traduisent par la hausse du déficit courant à 4,8% du PIB pour l'année 2010 et la diminution du taux de couverture qui atteint 73,9%.

Le taux d'inflation a atteint 4,4% pour toute l'année 2010, contre 3,5% en 2009. Ce repli s'explique par la hausse des prix mondiaux des produits importés et par les fluctuations des taux de change.

La politique monétaire de l'année 2010 s'est caractérisée par une augmentation de la masse monétaire M3 de 11,1%, par la baisse des créances nettes sur

l'extérieur de 482 MD, par la diminution des créances nettes sur l'Etat de 168MD et par l'amélioration de la performance des concours à l'économie.

Concernant le marché des changes, le cours du Dinar a enregistré sur le marché interbancaire une baisse respective de 19,4% vis-à-vis du yen japonaise, de 8,4% par rapport au dollar Américain mais une quasi-stabilité vis-à-vis de l'euro (-1,2%).

Le marché financier a été caractérisé par un rendement annuel probant de 19% contre 48,4% en 2009, une hausse de la capitalisation boursière de l'ordre de 25% et un accroissement record d'introduction en bourse (5 sociétés : Assurances Salim, Tunis Ré, Carthage Cement, Ennakl et Moderne Leasing) portant le nombre des entreprises cotées à 56. Cependant on a enregistré un repli des transactions du quatrième trimestre 2010 suite à l'annonce de l'imposition des plus-values réalisées en Bourse.

Groupe de la Banque de l'Habitat

02



Le Groupe de la Banque de l'Habitat

1- Les Indicateurs

ACTIVITE	2009	2010
Total Bilan	5 176,9	5 295,7
Ressources Clientèles	3 255,0	3 363,9
Capitaux Propres	411,2	430,4
Crédits à la Clientèle	3 611,5	4 006,3

EXPLOITATION	2009	2010
Produit Net Bancaire	186,5	194,6
Frais Généraux	78,4	83,0
Résultat Brut d'Exploitation	123,3	128,3
Dotations Nettes aux Provisions	54,5	83,3
Bénéfice Net	53,3	30,2

RATIOS	2009	2010
Bénéfice Net/Capitaux Propres (ROE)	12,95%	7,57%
Bénéfice Net/Total Actif(ROA)	1,03%	0,62%
Coefficient d'Exploitation	42,03%	42,63%
Ratio de Solvabilité	10,96%	9,95%
Ratio de Liquidité	129,55%	111,94%

AUTRES INDICATEURS	2009	2010
Nombre d'Agences	89	93
Nombre de GAB	98	101
Nombre de Comptes	670 825	677 855

2- Les Filiales

DÉNOMINATION	TOTAL BILAN		CAPITAUX PROPRES		CHIFFRES D'AFFAIRES		RÉSULTATS NET	
	2010	2009	2010	2009	2010	2009	2010	2009
SOCIÉTÉS CONSOLIDÉES	492 280	392 173	112 317	88 011	61 212	52 776	10 479	10 353
SOPIVEL	26 504	18 050	5 803	5 841	8 713	7 771	49	884
SICAF	17 492	18 161	17 256	17 001	2 439	1 591	1 758	1 822
SIFIB	12 915	8 746	5 759	4 887	1 664	1 551	1 112	1 012
SIM SICAR	202 399	180 582	17 838	17 230	2 939	1 840	614	441
ASSURANCES SALIM	114 015	83 037	30 497	18 627	36 774	33 220	3 834	3 369
MODERN LEASING	113 411	78 069	31 540	21 232	5 796	4 410	2 580	2 509
SGRS	4 490	4 323	4 046	3 341	1 701	1 630	805	802
STIMEC	794	906	-37	195	1 186	763	-232	-441
S.M.TITRISATION	259	282	-385	-343	0	0	-41	-45
SOCIÉTÉS NON CONSOLIDÉES	111 077	114 196	110 225	113 174	5 061	4 587	4 903	4 470
SICAV BHO	104 959	106 245	104 360	105 471	4 767	4 314	4 120	3 737
SICAV BHP	6 118	7 951	5 865	7 703	294	273	783	733
TOTAL GENERAL	603 357	506 353	222 542	201 185	66 273	57 363	15 382	14 823

Rapport d'Activité

03

La Gestion Technique
La Gestion Générale
Les Produits Financiers
Les Ressources Humaines
L'action Sociale





Rapport d'Activite de L'exercice 2010

Durant l'exercice 2010, la Société Assurances SALIM a réalisé les résultats suivants :

Le chiffre d'affaires global a augmenté de 10,70% atteignant 36 774 368 D contre 33 219 797 D en 2009.

Le Chiffre d'affaires Vie s'élève à 17 855 894 D contre 15 624 463 D en 2009 soit une progression de 14,28%.

Le Chiffre d'affaires Non Vie s'élève à 18 918 475 D contre 17 595 334 D en 2009 soit une augmentation de 7,52%.

Le montant des indemnisations net de recours a atteint 14 336 378 D soit 38,98 % du Chiffre d'affaires 2010 contre 11 552 501 D soit 34,78% du Chiffre d'affaires 2009.

Les Sinistres payés et capitaux échus en Assurance Vie ont atteint le montant de 3 206 372 D soit 17,96% du chiffre d'affaires 2010 contre 2 558 748 D soit 16,38% du chiffre d'affaires en 2009.

Les sinistres réglés pour la catégorie Non Vie atteignent 11 130 007 D soit 58,83% du chiffre d'affaires de la catégorie en 2010 contre 8 993 753 D soit 51,11% du chiffre d'affaires de la catégorie en 2009.

Les frais de gestion s'élèvent à 5 887 672 D pour l'exercice 2010 contre 5 008 790 D pour l'exercice 2009 soit une augmentation de 17,55%.

La Participation bénéficiaire et ristournes des assurés totalise 216 714 D contre 113 488 D en 2009.

Les engagements techniques totalisent 68 744 557 D soit 186,94% du chiffre d'affaires contre 54 986 941 D soit 165,52% du chiffre d'affaires en 2009.

Les engagements techniques de la catégorie Vie totalisent 32 487 998 D soit 181,95 % du chiffre d'affaires Vie contre 22 498 345 D soit 143,99% du chiffre d'affaires Vie en 2009.

Les engagements techniques de la catégorie Non Vie totalisent 36 256 559 D soit 191,65% du chiffre d'affaires Non Vie contre 32 488 596 D et 184,64% en 2009.

Le total des revenus des produits financiers est de 3 440 416 D contre 3 747 658 D en 2009 et se répartissent comme suit :

- revenus de placement 2 402 952 D
- autres produits 1 037 464 D

Le résultat brut de l'exercice est excédentaire de 4 694 556 D soit une augmentation de 16,74% par rapport à l'exercice 2009.

Le résultat net de l'exercice est excédentaire de 3 757 722 D soit une augmentation de 11,55% par rapport à l'exercice 2009.

Le résultat brut de la catégorie Vie de l'exercice est de 4 862 444 D contre 2 769 451 D en 2009.

Le résultat brut de la catégorie Non Vie s'élève à -997 440 D contre 671 965 D en 2009.

A / La Gestion Technique

I - La Production

L'activité technique a généré pour l'exercice 2010 un chiffre d'affaires global de 36 774 368 D soit une augmentation de 10,70% par rapport à l'exercice précédent.

La structure du chiffre d'affaires se présente comme suit :

Branches	2010		2009	
	Chiffre d'affaires	Structure	Chiffre d'affaires	Structure
Vie	17 855 894	48,56%	15 624 463	47,03%
Groupe maladie	4 940 400	13,43%	4 633 521	13,95%
Automobile	9 643 630	26,22%	8 039 509	24,20%
Risques techniques et divers	2 602 068	7,08%	3 206 351	9,65%
Incendie	1 214 484	3,30%	1 296 801	3,90%
Transport	517 892	1,41%	419 152	1,26%
Total	36 774 368	100%	33 219 797	100%

La part du réseau dans les émissions nettes d'annulations et ristournes est de 34,77% en 2010 contre 34,14% l'exercice précédent.

II - Les Sinistres Réglés et Les Provisions Techniques

Les sinistres réglés et les capitaux échus atteignent le montant de 14 336 378 D contre 11 552 501 D soit une augmentation de 24,09%. Ils sont répartis comme suit :

Branches	2010		2009	
	Sinistres réglés	Structure	Sinistres réglés	Structure
Vie	3 206 372	22,37%	2 558 748	22,15%
Groupe maladie	3 927 655	27,40%	3 767 005	32,61%
Automobile	6 523 204	45,50%	4 786 695	41,43%
Risques techniques et divers	501 928	3,50%	357 384	3,09%
Incendie	125 755	0,88%	52 545	0,45%
Transport	51 466	0,36%	30 124	0,26%
Total	14 336 378	100%	11 552 501	100%

Les provisions techniques de l'exercice totalisent 68 744 557 D contre 54 986 941 D en 2009 soit une augmentation de 25,02% et se composent des :

1-Provisions pour primes non acquises qui totalisent 35 271 592 D contre 27 363 571 D soit une évolution de 28,90 % et se répartissent comme suit :

Branches	2010		2009	
	Montant	Structure	Montant	Structure
Provisions mathématique vie	23 428 684	66,42%	15 815 756	57,80%
Provisions pour primes non acquises automobile	4 220 980	11,97%	3 515 356	12,85%
Provisions pour primes non acquises				
Risques techniques et divers	7 023 461	19,91%	7 504 116	27,42%
Provisions pour primes non acquises Incendie	508 443	1,44%	474 340	1,73%
Provisions pour primes non acquises Transport	90 024	0,26%	54 003	0,20%
Total	35 271 592	100,00%	27 363 571	100%

2-Provisions pour sinistres à payer qui totalisent 32 803 933 D contre 26 929 303 D en 2009 soit une augmentation de 21,82% et se répartissant comme suit

Branches	2010		2009	
	Montant	Structure	Montant	Structure
Provisions pour sinistres à payer Vie	9 059 314	27,62%	6 682 589	24,82%
Provisions pour sinistres à payer Automobile	17 947 880	54,71%	15 068 828	55,96%
Provisions pour sinistres à payer Risques techniques et divers	3 426 582	10,45%	3 132 686	11,63%
Provisions pour sinistres à payer Incendie	533 042	1,62%	596 792	2,22%
Provisions pour sinistres à payer Transport	112 563	0,34%	-29 098	-0,11%
Provisions pour sinistres à payer Groupe	1 724 552	5,26%	1 477 505	5,49%
Total	32 803 933	100%	26 929 303	100%

3-Provisions pour annulations de primes qui totalisent 545 464 D contre 642 257 D en 2009 soit une diminution de -15,07% et se répartissant comme suit :

Branches	2010		2009	
	Montant	Structure	Montant	Structure
Provisions pour annulations de primes Vie	100 000	18,33%	100 000	15,57%
Provisions pour annulations de primes Automobile	155 464	28,50%	232 257	36,16%
Provisions pour annulations de primes Risques techniques et divers	210 000	38,50%	230 000	35,81%
Provisions pour annulations de primes Incendie	60 000	11,00 %	60 000	9,34%
Provisions pour annulations de primes Transport	15 000	2,75%	15 000	2,34%
Provisions pour annulations de primes Groupe	5 000	0,92%	5 000	0,78%
Total	545 464	100%	642 257	100%

4- Provisions pour égalisation et équilibrage pour la branche incendie d'un montant de 178 644 D.
5- Provisions pour risques en cours automobile qui totalisent 455 915 D contre 694 067 D en 2009.

III - L'activité Des Branches

1- La Branche Vie

1.1 : La Production :

En 2010, les primes émises nettes d'annulation en assurance vie s'élèvent à 17 855 894 D soit une progression de 14,28%.

La part des primes de l'assurance vie dans le chiffre d'affaires total est de 48,56% contre 47,03% en 2009.

1.2 : La Charge de sinistres et les provisions

Les sinistres payés et capitaux échus en 2010 ont atteint le montant de 3 206 372 D dont 880 400 D à la charge des réassureurs contre 2 558 748 D dont 695 893 D à la charge des réassureurs en 2009.

Les provisions pour sinistres à payer totalisent 9 059 314 D contre 6 682 589 D en 2009 soit une augmentation de 35,57%.

Les provisions mathématiques s'élèvent à 23 428 684 D contre 15 815 756 D en 2009 soit une augmentation de 48,14% par rapport à l'exercice précédent.

1.3: Le résultat de la branche:

La branche enregistre un bénéfice technique égal à 4 862 444 D résultant d'un solde de souscription positif de 4 659 869 D, grevé d'un montant de charges d'acquisition et de gestion de -7 917 053 D et d'un solde de réassurance positif de 6 920 696 D et bonifié par un solde financier positif de 1 198 931 D.

2- La Branche Engineering

2.1 : La Production

A la clôture de l'exercice, le niveau des primes émises a atteint 1 461 585 D contre 2 264 123 D soit une diminution de 35,45% par rapport à l'exercice précédent.

2.2 : La Charge de sinistres et les provisions

Les sinistres payés en 2010 ont atteint le montant de 398 791 D contre 257 572 D en 2009.

Les provisions pour sinistres à payer totalisent 1 989 858 D contre 2 411 539 D en 2009 soit une diminution de -17,49%.

Les provisions pour primes non acquises sont évaluées à 6 906 659 D contre 7 371 070 D en 2009 soit une diminution de -6,30%.

2-3: Le résultat de la branche Engineering

La branche enregistre un résultat technique positif égal à 978 108 D résultant d'un solde de souscription positif de 1 942 446 D, grevé d'un montant de charges d'acquisition et de gestion de -485 236 D et par un solde de réassurance négatif de -800 144 D mais bonifié d'un solde financier positif de 321 042 D.

3- La Branche I A R D

Les primes émises totalisent au 31/12/2010 le montant de 2 354 968 D contre 2 239 029 D soit une évolution de 5,18% par rapport à l'exercice précédent.

Sur le plan structurel, la branche génère 6,40% du chiffre d'affaires global de la société contre 6,74% l'exercice précédent.

Le chiffre d'affaires de la branche se détaille comme suit :

Catégorie	2010		2009		Evolution
Incendie	1 214 484	51,57%	1 296 801	57,92%	-6,35%
Accidents Risques Divers	1 140 484	48,43%	942 228	42,08%	21,04 %
Totaux	2 354 968	100%	2 239 029	100%	5,18%

3.1 : La Branche Incendie :

3.1.1 : La Production

Les émissions incendie totalisent 1 214 484 D contre 1 296 801 D en 2009 soit une baisse de -6,35%.

3.1.2 : La Charge de sinistres et les provisions

Les sinistres payés totalisent 125 755 D dont 77 111 D à la charge du réassureur contre 52 545 D dont 35 100 D à la charge du réassureur en 2009.

Les provisions pour sinistres à payer sont évaluées à 533 042 D contre 596 792 D en 2009.

Les provisions pour primes non acquises sont évaluées à 508 443 D contre 474 340 D en 2009.

3.1.3: Le résultat de la branche Incendie :

La branche enregistre un bénéfice technique égal à 133 928 D résultant d'un solde de souscription positif de 922 877 D, grevé d'un montant de charges d'acquisition et de gestion de -360 978 D, d'un solde de réassurance négatif de -422 071 D et d'un solde financier également négatif de -5 901 D.

3.2 : La Branche Accident et Risques Divers

3.2.1 : La Production

Par rapport à 2009, les primes émises ont augmenté de 21,04% pour atteindre 1 140 484 D.

Les émissions de la branche sont dégagées principalement par les catégories vol, individuelle accident et responsabilités civiles diverses.

3.2.2 : La Charge de sinistres et les provisions

Les sinistres payés totalisent 103 137 D contre 99 812 D en 2009.

Les provisions pour sinistres à payer sont évaluées à 1 436 724 D contre 721 147 D en 2009.

Les provisions pour primes non acquises sont évaluées à 116 802 D contre 133 046 D en 2009.

3.3: Le Résultat de la Branche ARD:

La branche enregistre un résultat technique positif égal 213 698 D résultant d'un solde de souscription positif de 338 013 D, grevé d'un montant de charges d'acquisition et de gestion de -469 751 D, d'un solde de réassurance positif de 289 415 D et bonifié d'un solde financier positif de 56 020 D.

4 - La Branche Transport

4.1 : La Production

Les primes émises ont atteint 517 892 D contre 419 152 D l'exercice précédent soit une augmentation de 23,56%.

4.2 : La Charge de sinistres et les provisions

A la clôture de l'exercice inventorié, les sinistres payés totalisent la somme de 51 466 D contre 30 124 D au 31/12/2009.

Les provisions pour sinistres à payer sont évaluées à 112 563 D contre -29 098 D l'exercice précédent. Les provisions pour primes non acquises sont évaluées à 90 024 D contre 54 003 D en 2009.

4.3: Le résultat de la branche

La branche enregistre un résultat technique négatif égal à -165 776 D résultant d'un solde de souscription positif de 277 566 D, grevé d'un montant de charges d'acquisition et de gestion de -242 714 D, d'un solde de réassurance négatif de -206 587 D et d'un solde financier positif de 5 959 D.

5 - La Branche Automobile

5.1 : La Production :

Le chiffre d'affaires de la branche automobile est égal à 9 643 630 D soit une augmentation de 19,95% par rapport à 2009.

5.2 : La Charge de sinistres et les provisions

Les sinistres payés nets de recours ont atteint le montant de 6 523 204 D.

Les provisions pour sinistres à payer sont évaluées à 17 947 880 D contre 15 068 828 D en 2009 enregistrant une évolution de 19,10%.

Les provisions pour primes non acquises sont évaluées à 4 220 980 D contre 3 515 356 D en 2009.

5.3: Le résultat de la branche :

La branche enregistre un résultat technique négatif de -2 149 967 D résultant d'un solde de souscription négatif de -226 096 D, grevé d'un montant de charges d'acquisition et de gestion négatif de -2 523 066 D, d'un solde de réassurance négatif de -86 671 D et bonifié d'un solde financier positif de 685 867 D.

6 - La Branche Groupe Maladie

6.1 : La Production :

Les primes émises nettes d'annulation s'élèvent à 4 940 400 D contre 4 633 521 D en 2009 soit une progression de 6,62% par rapport à l'exercice précédent.

La part de la branche dans le chiffre d'affaires global se situe au taux de 13,44% contre 13,95% en 2009.

6.2 : La Charge de sinistres et les provisions

Les remboursements s'élèvent au 31/12/2010 à 3 927 655 D contre 3 767 005 D en 2009.

Les provisions pour sinistres à payer sont évaluées à 1 724 552 D contre 1 477 505 D en 2009.

6.3: Le résultat de la branche :

La branche enregistre un résultat technique négatif de -7 431 D résultant d'un solde de souscription positif de 765 698 D, grevé d'un montant de charges d'acquisition et de gestion de -835 316 D, mais bonifié d'un solde financier positif de 62 188 D.

7 - La Réassurance

Au 31/12/2010 les primes cédées ont totalisé 7 623 275 D soit un taux de cession de 20,73% contre 5 576 539 D soit un taux de cession de 16,79% l'exercice précédent.

Pour l'ensemble des cessions, les commissions reçues ont totalisé 3 732 038 D contre 1 203 254 D en 2009.

Les sinistres réglés à la charge des réassureurs totalisent 1 300 548 D soit 9,07% des prestations payées contre 946 438 D soit 8,19% des prestations payées en 2009.

La part des réassureurs dans les provisions pour primes non acquises est de 3 622 636 D soit 30,60% du total des provisions pour primes non acquises contre 3 649 205 D soit 31,60% du total des provisions pour primes non acquises en 2009 alors que leur part dans les provisions pour sinistres à payer s'élève à 5 294 695 D soit 16,14% du total des provisions pour sinistres à payer contre 3 952 633 D soit 14,48% du total des provisions pour sinistres à payer en 2009.

Le résultat de la réassurance dégage un solde au profit de SALIM de 5 694 638 D contre un solde au profit des réassureurs de 329 298 D en 2009.

En Dinars

	31/12/2010	31/12/2009	Variation
Primes cédées	7 623 275	5 576 539	36,70%
Taux de cession	20,73%	16,79%	23,28%
Commissions reçues	3 732 038	1 203 254	210,16%
Sinistres réglés à la charge des réassureurs	1 300 548	946 438	37,41%
Part dans les prestations payées	9,07%	8,19%	10,7%
Résultat de la réassurance	5 694 638	-329 298	

B / La Gestion Générale

I - Les Frais Généraux

Les frais généraux totalisent 5 887 672 D contre 5 008 790 D en 2009 soit une augmentation de 17,55%. Toutefois rapportés au chiffre d'affaires ils représentent 16% en 2010 contre 15,08% en 2009.

Ces frais de gestion se répartissent comme suit :

Frais Généraux	2010	2009	variation
Frais du Personnel	2 534 971	1 875 749	659 222
Divers frais d'exploitation	1 646 177	1 089 313	556 864
Honoraires commissions et vacations	340 935	233 452	107 483
Loyer et charges locatives	-	184 217	-184 217
Dotation aux amortissements	679 872	259 113	420 759
Etats impôts et taxes	571 611	548 915	22 696
Jetons de présence servis	93 750	56 250	37 500
Dotation à la provision pour créances douteuses	214 128	70 871	143 257
Dotation à la provision pour dépréciation des titres	-275 657	191 012	-466 669
Dotation à la provision pour congés payés	-6 942	23 856	-30 798
Dotation à la provision pour risques divers	88 827	476 043	-387 216
Total	5 887 672	5 008 790	878 882

II - Les Placements

Le portefeuille des placements totalise au 31/12/2010 un montant net de 76 205 598 D contre 61 584 914 D en 2009, soit une augmentation de 14 620 684 D et un taux d'évolution de 23,74% contre 15,74% en 2009.

Il se présente comme suit :

Valeur	VALEUR COMPTABLE NETTE AU 31/12/2010	VALEUR COMPTABLE NETTE AU 31/12/2009
1-PARTICIPATIONS DANS DES ENTREPRISES LIEES	4 847 208	4 763 412
ACTIONS COTÉES	2 100 707	901 070
ACTIONS NON COTÉES	2 746 501	3 862 342
2-BONS ET OBLIGATIONS EMIS PAR LES ENTREPRISES LIEES	7 500 000	7 500 000
EMPRUNT OBLIGATAIRE BH	7 500 000	7 500 000
3-ACTIONS ET AUTRES TITRES A REVENU VARIABLE ET PART DANS FCP	51 605 051	37 500 367
ACTIONS COTÉES	3 112 355	1 960 918

ACTIONS NON COTÉES	2 031 825	2 603 921
SICAV BHP	673 926	637 539
SICAV BHO	549 682	550 396
OBLIGATIONS	7 602 66	6 404 330
BTA	8 284 600	11 093 263
FCP	5 000 000	5 000 000
BILLET DE TRÉSORERIE	16 500 000	5 000 000
CERTIFICATS DE DÉPÔT	2 500 000	
FONDS SICAR	5 350 000	4 250 000
4-CREANCES POUR ESPECES DEPOSEES AUPRES DES ENTREPRISES CEDANTES	172 611	14 598
5-AUTRES PLACEMENTS (SOUS FORMES DES PRETS)	219 150	238 180
6- TERRAINS ET CONSTRUCTIONS	11 861 578	11 568 355
7-AVANCE CONTRAT VIE		
TOTAL	76 205 598	61 584 914

C / Les Produits Financiers

Le produits financiers totalisent au 31/12/2010 le montant de 3 440 416 D et se présentent comme suit :

Bons de trésor assimilables	458 255
Emprunts obligataires	825 879
Dividendes	317 769
Billets de trésorerie	225 973
Certificats de dépôt	575 076
Autres produits	1 037 464
Total	3 440 416

D / Les Ressources Humaines

Catégories	31/12/2006	31/12/2007	31/12/2008	31/12/2009	31/12/2010
Cadres de direction	15	17	20	24	20
Cadres supérieurs	18	17	19	21	27
Personnel d'encadrement	4	4	4	9	12
Agents d'exécution	22	20	20	16	12
Agents de service	1	1	1	1	1
Personnel contractuel	3	3	3	3	2
Personnel SIVP	0	1	4	0	0
Personnel détaché BH	0	1	2	0	0
Total	63	64	73	74	74

E / L'Action Sociale

La situation du Fonds social se présente comme suit :

En Dinars

Débit		Crédit	
REPORT 2009	517 558		
DOTATION 2010	150 000		
REMBOURSEMENT PRETS : PRINCIPALES	65 930	PRÊTS ACCORDES	46 900
REMBOURSEMENT PRETS : INTERETS	6 790	BONFICATION PRÊT	8 373
TOTAUX	740 279	TOTAUX	55 273
		SOLDE	685 006

www.salim-ins.com



Annexes

04

Etats financiers
Rapport Général Des Commissaires aux
Comptes pour l'Exercice Clos le 31 Décembre 2010
Rapport Spécial Des Commissaires aux
Comptes pour l'Exercice Clos le 31 Décembre 2010
Résolutions de l'Assemblée Générale Ordinaire du 05/05/2011



Bilan Arrêté au 31 Décembre 2010 (Unité: en Dinars)

Actif du Bilan	31-déc-10			31-déc-09
	Brut	Amortissement provisions	Net	Net
AC 1 Actifs incorporels				
AC11 Investissements de recherche et développement				
AC12 Concessions, brevets, licences, marques	238 365,428	202 713,494	35 651,934	24 108,238
AC13 Fonds commercial				
AC14 Acomptes versés				
	238 365,428	202 713,494	35 651,934	24 108,238
AC 2 Actifs corporels d'exploitation				
AC21 Installations techniques et machines	1 533 965,592	705 384,519	828 581,073	224 336,521
AC22 Autres installations, outillage et mobilier	306 730,299	58 763,080	247 967,219	25 380,399
AC23 Acomptes versés et immobilisations corporelles en cours				
	1 840 695,891	764 147,599	1 076 548,292	249 716,920
AC 3 Placements				
AC31 Terrains et constructions				
AC311 Terrains et constructions d'exploitation	4 857 523,693	168 861,715	4 688 661,978	
AC312 Terrains et constructions hors exploitation	8 113 733,410	940 817,470	7 172 915,940	11 568 354,996
AC32 Placements dans les entreprises liées et participations				
AC321 Part dans des entreprises liées	5 252 822,637	405 614,899	4 847 207,738	4 763 412,259
AC322 Bons obligations émis par les entreprises liées et créances sur ces entreprises	7 500 000,000		7 500 000,000	7 500 000,000
AC323 Parts dans des entreprises avec un lien de participation				
AC324 Bons et obligations émis par les entreprises avec lesquelles l'entreprise d'assurance à un lien de participation et créances sur ces entreprises				
AC33 Autres placements financiers	5 350 000,000	245 112,452	5 104 887,548	4 029 251,806
AC331 Actions autres titres à revenu variable et part dans FCP	11 636 573,063	23 672,720	11 612 900,343	10 973 522,888
AC332 Obligations et autres titres à revenu fixe	15 887 263,532		15 887 263,532	17 497 593,057
AC333 Prêts hypothécaires				
AC334 Autres prêts	219 150,291		219 150,291	238 180,174
AC335 Dépôts auprès des établissements bancaires et financiers	19 000 000,000		19 000 000,000	5 000 000,000
AC336 Autres				
AC34 Créances pour espèces déposées auprès des entreprises cédantes	172 610,596		172 610,596	14 598,352
	77 989 677,222	1 784 079,256	76 205 597,966	61 584 913,532
AC 4 Placements représentant les provisions techniques afférentes aux contrats en unité de compte				
AC 5 Part des réassureurs dans les provisions techniques				
AC510 Provisions pour primes non acquises	3 622 635,748		3 622 635,748	3 649 205,401
AC520 Provision d'assurance vie	7 470 381,670		7 470 381,670	500 547,000
AC530 Provision pour sinistres (vie)	2 376 267,408		2 376 267,408	1 468 032,614
AC531 Provision pour sinistres (non vie)	2 918 427,863		2 918 427,863	2 484 600,512
AC540 Provision pour participation aux bénéfices et ristournes (vie)				
AC541 Provision pour participation aux bénéfices et ristournes (non vie)				
AC550 Provisions d'égalisation et d'équilibrage				
AC560 Autres provisions techniques (vie)				
AC561 Autres provisions techniques (non vie)				
AC570 Provisions techniques des contrats en unités de compte				
	16 387 712,689		16 387 712,689	8 102 385,527
AC 6 CREANCES				
AC61 Créances nées d'opérations d'assurance directe				
AC611 Primes acquises et non émises	124 205,590		124 205,590	
AC612 Autres créances nées d'opération d'assurance directe	14 662 511,816	1 767 104,406	12 895 407,410	8 950 752,970
AC613 Créances indemnisées subrogées à l'entreprise d'assurance				
AC62 Créances nées d'opération de réassurance	1 889 448,535		1 889 448,535	1 007 910,949
AC63 Autres créances				
AC631 Personnel	31 055,239		31 055,239	25 979,759
AC632 Etat organismes de sécurité sociale collectivités publiques	312 660,542		312 660,542	719 676,523
AC633 Débiteurs divers				
AC64 Créances sur ressources spéciales				
	17 019 881,722	1 767 104,406	15 252 777,316	10 704 320,201
AC 7 Autres éléments d'actif				
AC71 Avoirs en banque, CCP, chèques et caisse	1 874 162,662		1 874 162,662	826 919,085
AC72 Charges reportées				
AC721 Frais d'acquisition reportés	736 497,007		736 497,007	448 831,640
AC722 Autres charges à répartir				
AC73 Comptes de régularisation Actif				
AC731 Intérêts et loyers acquis non échus				
AC732 Estimations de réassurances - acceptation	952 711,890		952 711,890	920 646,207
AC733 Autres comptes de régularisation				
AC74 Ecart de conversion	641 693,757		641 693,757	175 074,908
AC75 Autres				
	4 205 065,316		4 205 065,316	2 371 471,840
	117 681 398,268	4 518 044,755	113 163 353,513	83 036 916,258

Capitaux propres et passif du bilan	31-déc.-10	31-déc.-09
Capitaux propres		
CP1 Capital social ou fonds équivalent	13 300 000,000	10 000 000,000
CP2 Réserves et primes liées au capital	13 362 486,158	5 255 501,329
CP3 Rachat d'actions propres		
CP4 Autres capitaux propres		
CP5 Résultat reportés	773,137	2 705,465
Total capitaux propres avant résultat de l'exercice	26 663 259,295	15 258 206,794
CP6 Résultat de l'exercice	3 757 722,151	3 368 634,732
Total capitaux propres avant affectation	30 420 981,446	18 626 841,526
Passif		
PA1 Atres passifs financiers		
PA11 emprunt obligataires		
PA12 TCN émis par l'entreprise		
PA13 autres emprunts		
PA14 dettes envers les établissements bancaires et financiers		
PA2 Provisions pour autres risques et charges		
PA21 Provisions pour pensions et obligations similaires		
PA22 Provisions pour impôts		
PA23 Autres provisions	737 890,851	653 329,312
	737 890,851	653 329,312
PA3 Provisions techniques brutes		
PA310 Provision pour primes non acquises	11 842 908,118	11 547 814,668
PA320 Provision pour assurance vie	23 428 684,000	15 815 756,000
PA330 Provision pour sinistres (vie)	9 059 313,900	6 682 589,298
PA331 Provision pour sinistres (non vie)	23 744 618,965	20 246 714,089
PA340 Provisions pour participations aux bénéfices et ristournes (vie)		
PA341 Provisions pour participations aux bénéfices et ristournes (non vie)	34 473,283	
PA350 Provision pour égalisation et équilibrage	178 644,171	
PA360 Autres provisions technique (vie)		
PA361 Autres provisions technique (non vie)	455 914,923	694 067,200
	68 744 557,360	54 986 941,255
PA4 Provisions techniques de contrat en unités de compte		
PA5 Dettes pour dépôts en espèces reçus des cessionnaires		
	6 905 199,548	4 782 697,684
	6 905 199,548	4 782 697,684
PA6 Autres Dettes		
PA61 Dettes nées d'opérations d'assurance directe		
PA62 Dettes nées d'opérations de Réassurances	188 785,363	
PA621 Parts des réassureurs dans les créances indemnisées subrogées à l'entreprise d'assurance		
PA622 Autres		
PA63 Autres dettes		
PA631 Dépôts et cautionnements reçus	1 046 245,596	814 344,715
PA632 Personnel	1 054,449	4 815,569
PA633 Etat, organismes de sécurité sociale, collectivités publiques	476 954,884	649 168,747
PA634 Crédeurs divers	2 381 722,867	1 103 503,352
PA64 Ressources spéciales		
	4 094 763,159	2 571 832,383
PA7 Autres passifs		
PA71 Comptes de régularisation Passif		
PA710 Report de commissions reçues des réassureurs		
PA711 Estimation de réassurance-rétrocession		
PA712 Autres comptes de régularisation Passif	2 259 961,149	1 415 274,098
PA72 Ecart de conversion		
	2 259 961,149	1 415 274,098
	113 163 353,513	83 036 916,258

3 / Etat de résultat technique de l'assurance et/ou de la réassurance non vie au 31 Décembre 2010/2009.

Etat de résultat technique de l'assurance et/ou de la réassurance non Vie

	OPERATIONS BRUTES 31-déc-10	CESSIONS ET RETROCESSIONS 31-déc-10	OPERATIONS NETTES 31-déc-10	OPERATIONS NETTES 31-déc-09
PRNV 1 Primes acquises				
PRNV11 Primes émises et acceptées	18 918 474,541	-2 703 757,107	16 214 717,434	13 452 482,564
PRNV12 Variation de la provision pour primes non acquises	-295 093,450	-26 569,653	-321 663,103	-245 507,882
	18 623 381,091	-2 730 326,760	15 893 054,331	13 206 974,682
PRNT3 Produits de placements alloués, transférés de l'état de résultat	1 307 415,440		1 307 415,440	1 732 378,170
PRNV2 Autres produits techniques				
CHNV1 Charge de sinistres				
CHNV11 Montants payés	-11 130 006,815	420 147,995	-10 709 858,820	-8 743 208,419
CHNV12 Variation de la provision pour sinistres	-3 497 904,876	433 827,351	-3 064 077,525	-1 848 739,592
	-14 627 911,691	853 975,346	-13 773 936,345	-10 591 948,011
CHNV 2 Variation des autres provisions techniques	25 034,823		25 034,823	-191 722,969
CHNV3 Participation aux bénéfices et ristournes	-182 240,791		-182 240,791	-113 487,864
CHNV 4 Frais d'exploitation				
CHNV41 Frais d'acquisition	-1 267 712,586		-1 267 712,586	-1 438 176,134
CHNV42 Variation du montant des frais d'acquisition reportés	287 665,367		287 665,367	448 831,640
CHNV43 Frais d'administration	-3 937 013,452		-3 937 013,452	-3 440 936,014
CHNV44 commission reçues des réassureurs		650 292,982	650 292,982	1 060 051,304
	-4 917 060,671	650 292,982	-4 266 767,689	-3 370 229,204
CHNV5 Autres charges techniques				
CHNV6 Variation de la provision pour égalisation et équilibrage				
RTNV6 SOUS TOTAL RESULTAT TECH ASS N VIE	228 618,201	-1 226 058,432	-997 440,231	671 964,804

4 / Etat de résultat technique de l'assurance et/ou de la réassurance vie au 31 Décembre 2010/2009.

Etat de résultat technique de l'assurance et/ou de la réassurance Vie

	OPERATIONS BRUTES 31-déc-10	CESSIONS ET RETROCESSIONS 31-déc-10	OPERATIONS NETTES 31-déc-10	OPERATIONS NETTES 31-déc-09
PRV 1 Primes acquises				
PRV11 Primes émises et acceptées	17 855 893,630	-4 919 517,945	12 936 375,685	14 190 774,994
PRV2 Produits de placements				
PRV 2 1 Revenus des placements	1 171 520,705		1 171 520,705	1 199 671,488
PRV 2 2 Produits des autres placements				
sous total 2a	1 171 520,705		1 171 520,705	1 199 671,488
PRV 2 3 Reprise de correction de valeur sur placements				
PRV 2 4 Profits provenant de la réalisation des placements et de change				
sous total 2				
PR V3 Plus values non réalisées sur placements				
PR V4 Autres produits techniques				
CHV1 Charges de sinistres				
CHV11 Montants payés	- 3 206 371,643	880 400,415	- 2 325 971,228	- 1 862 854,750
CHV12 Variation de la provision pour sinistres	- 2 376 724,602	908 234,794	- 1 468 489,808	- 638 724,584
sous total 3	- 5 583 096,245	1 788 635,209	- 3 794 461,036	- 2 501 579,334
CHV 2 Variation des autres provisions techniques				
CHV 2	- 7 612 928,000	6 969 834,670	- 643 093,330	- 3 661 380,897
sous total4	- 7 612 928,000	6 969 834,670	- 643 093,330	- 3 661 380,897
CHV3 Participation aux bénéfices et ristournes				
CHV 4 Frais d'exploitation				
CHV41 Frais d'acquisition	-5 721 952,332		-5 721 952,332	-5 157 039,451
CHV42 Variation du montant des frais d'acquisition reportés				
CHV43 Frais d'administration	-2 195 100,906		-2 195 100,906	-1 324 594,162
CHV44 commission reçues des réassureurs		3 081 744,741	3 081 744,741	143 202,867
sous total5	-7 917 053,238	3 081 744,741	-4 835 308,497	-6 338 430,746
CHV5 Autres charges techniques				
CH V9 Charges de placements				
CHV 91 Charges de gestion des placements y compris les charges d'intérêt	-55 826,401		-55 826,401	- 41 692,631
CHV 92 Correction de valeur sur placement	83 236,713		83 236,713	-77 912,192
CHV 93 Pertes provenant de la réalisation des placements				
sous total 6	27 410,312		27 410,312	-119 604,823
CHV 10 Moins values non réalisées sur placements				
CHNT2 Produits de placements alloués, transférés à l'état de résultat				
RTV SOUS TOTAL	-2 058 252,836	6 920 696,675	4 862 443,839	2 769 450,682

5 / Etat de résultat au 31 Décembre 2010/2009.

Etat De Resultat		(EN DINARS)	
		31-déc-10	31-déc-09
RNTV	Résultat technique de l'assurance et ou de la réassurance non vie	-997 440,231	671 964,804
RTV	Résultat technique de l'assurance et ou de la réassurance vie	4 862 443,839	2 769 450,682
PRNT1	Produits des placements		
PRN T11	revenus des placements	2 268 895,443	2 545 986,255
CHNT1	charges des placements (assurances et /ou réassurances non vie)		
CHNT11	charges de gestion des placements y compris les charges d'intérêt	- 121 877,169	- 68 300,143
CHNT12	correction de valeur sur placements	161 205,346	- 165 348,073
CHNT13	pertes provenant de la réalisation des placements	- 202 800,000	
CHNT2	Produits des placements alloués, transférés de l'état de résultat Technique de l'assurance et /ou de la réassurance non vie	- 1 307 415,440	-1 732 378,170
PRNT2	Autres produits non techniques	31 543,843	
	Résultat provenant des activités ordinaires	4 694 555,601	4 021 375,355
CHNT4	impôts sur le résultat	- 936 833,450	- 652 740,623
	Résultat net de l'exercice	3 757 722,151	3 368 634,732
	Effet des modifications comptables (nets d'impôts)		
	Résultat net de l'exercice après modification comptable	3 757 722,151	3 368 634,732

6/ Etat de flux de trésorerie Arrêté au 31 Décembre 2010 (Unité : en Dinars)

Etat de flux de trésorerie Arrêté au 31 Décembre 2010 (Unité : en Dinars)	31/12/2010	31/12/2009
Flux de trésorerie liés à l'exploitation		
- Encaissement des primes reçues des assurés	31 976 993,758	34 817 494,807
- Sommes versées pour paiement des sinistres	-13 232 640,604	-11 855 702,789
- Encaissement des primes reçues acceptations	24 176,057	
- Sommes versées pour sinistres acceptations		
- Décaissements des primes pour les cessions	-1 346 023,846	-2 116 000,669
- Encaissement des sinistres pour les cessions		50 563,742
- Commissions versées aux intermédiaires	-3 068 720,038	-2 315 430,795
- Sommes versées aux fournisseurs et au personnel	-6 894 739,312	-8 937 199,095
- Encaissements liés à la cession des placements financiers		
- Taxes sur les assurances versées au trésor	-2 344 586,203	-1 876 927,400
- Produits financiers reçus	3 003 375,392	2 422 553,902
- Impôt sur les bénéfices payés	-1 937 723,205	-1 343 452,362
Autres mouvements	-47 074,296	
Flux de trésorerie provenant de l'exploitation	6 133 037,703	8 845 899,341
Flux de trésorerie liés aux activités d'investissements		
- Encaissement provenant de la cession des immobilisations incorporelles et corporelles	25 510,000	
- Décaissement provenant de l'acquisition des immobilisations incorporelles et corporelles	-794 581,462	
- Décaissements provenant de l'acquisition de placements auprès d'entreprises liées ou avec un lien de participation	-271 822 860,724	-134 738 923,243
- Encaissement provenant de la cession de placements auprès d'entreprises liées ou avec un lien de participation	259 538 317,623	127 817 334,451
Flux de trésorerie provenant des activités d'investissements	-13 053 614,563	-1 669 213,780
Flux de trésorerie liés aux activités de financement		
- Encaissement suite à l'émission des actions	9 900 000,000	-42 250,000
- Dividendes et autres distributions	-1 937 000,000	-1 445 000,000
Flux de trésorerie provenant des activités de financements	7 963 000,000	-1 487 250,000
Variation de trésorerie	1 042 423,140	437 060,549
-		
Trésorerie de début d'exercice	789 513,335	352 452,786
Trésorerie de fin d'exercice	1 831 936,475	789 513,335

7 / Rapport Général Des Commissaires Aux Comptes Exercice Clos Le 31 Decembre 2010

Messieurs les Actionnaires,

En exécution de la mission qui nous a été confiée par votre Assemblée Générale, nous vous présentons notre rapport sur le contrôle des états financiers de la société « ASSURANCES SALIM » tels qu'ils sont annexés au présent rapport, ainsi que sur les vérifications spécifiques prévues par la Loi et les Normes Professionnelles.

Responsabilité de la direction pour les états financiers

Nous avons audité les états financiers de la société « ASSURANCES SALIM » au 31 Décembre 2010. Ces états ont été arrêtés sous la responsabilité des organes de direction et d'administration de la société. Cette responsabilité comprend la conception, la mise en place et le suivi d'un contrôle interne relatif à l'établissement et la présentation sincère d'états financiers ne comportant pas d'anomalies significatives, que celles-ci résultent de fraudes ou d'erreurs ; le choix et l'application de méthodes comptables appropriées, ainsi que la détermination d'estimations comptables raisonnables au regard des circonstances.

Responsabilité de l'auditeur

Notre responsabilité est d'exprimer une opinion sur ces états financiers sur la base de notre audit. A l'exception des points évoqués ci-après, nous avons effectué notre audit selon les normes professionnelles applicables en Tunisie. Ces normes requièrent de notre part de nous conformer aux règles d'éthique et de planifier et de réaliser l'audit pour obtenir une assurance raisonnable que les états financiers ne comportent pas d'anomalies significatives.

Un audit implique la mise en œuvre de procédures en vue de recueillir des éléments probants concernant les montants et les informations fournis dans les états financiers. Le choix des procédures relève du jugement de l'auditeur, de même que l'évaluation du risque que les états financiers contiennent des anomalies significatives, que celles-ci résultent de fraudes ou d'erreurs. En procédant à ces évaluations du risque, l'auditeur prend en compte le contrôle interne en vigueur dans l'entité relatif à l'établissement et la présentation sincère des états financiers afin de définir des procédures d'audit appropriées en la circonstance, et non dans le but d'exprimer une opinion sur l'efficacité de celui-ci.

Un audit comporte également l'appréciation du caractère approprié des méthodes comptables retenues et le caractère raisonnable des estimations comptables faites par la direction, de même que l'appréciation de la présentation d'ensemble des états financiers.

Nous estimons que les travaux que nous avons accomplis, dans ce cadre, constituent une base raisonnable pour supporter l'expression de notre opinion.

Opinion

A notre avis, les états financiers sont réguliers et présentent sincèrement, dans tous leurs aspects significatifs, la situation financière de la société « ASSURANCES SALIM » ainsi que les résultats de ses opérations et ses flux de trésorerie pour l'exercice clos le 31 Décembre 2010 conformément aux principes comptables généralement admis en Tunisie.

Sans remettre en cause l'opinion exprimée ci-dessus, nous estimons utile d'attirer votre attention sur les points suivants :

- La société « ASSURANCES SALIM » a constaté la provision mathématique sur le contrat assurance groupe décès en garantie des prêts immobiliers DHAMEN, conclu avec la « Banque de l'Habitat », en

se référant à la nouvelle fiche technique déposée le 29 janvier 2010. La nouvelle fiche utilise une base individuelle contrat par contrat, et en retenant la règle de la mutualisation entre assurés étant donné que le tarif est uniforme quelque soit la tranche d'âge, ainsi que les bases techniques prévus par l'arrêté du 05 janvier 2009.

En 2010, la société a conclu un traité de réassurance en quote-part au titre du produit « DHAMEN ». L'effet de l'application du dit traité figure au niveau de la note aux états financiers CHV2.

- La société « Assurances SALIM » a procédé à la constatation en 2010 d'une provision pour égalisation d'un montant de 178 644 DT relative à la branche Incendie, et ce pour prendre en considération l'impact des événements d'émeutes et mouvements populaires du mois de Janvier 2011, et ce en application de l'article 25 de l'arrêté du ministre des finances en date du 27 février 2001 et modifié le 18 avril 2011.

- La société « ASSURANCES SALIM » a conclu des conventions collectives d'assurance prévoyance-retraite à adhésion individuelle. La provision mathématique relative à ces conventions, soit 2 289 793 Dinars au 31 Décembre 2010 contre 1 923 293 Dinars au terme de l'exercice 2009, a été déterminée sur la base de la fiche d'actuaire du produit prévoyance-retraite moyennant certains aménagements des bases techniques.

Vérifications spécifiques

Nous avons également procédé aux vérifications spécifiques prévues par la Loi et les Normes Professionnelles.

Sur la base de ces vérifications, nous n'avons pas d'autres observations à formuler sur la sincérité et la concordance avec les états financiers des informations d'ordre comptable données dans le rapport du Conseil d'Administration sur la gestion de l'exercice 2010.

Nous avons aussi, dans le cadre de notre audit, procédé à l'examen des procédures de contrôle interne relatives au traitement de l'information comptable et à la préparation des états financiers. Nous signalons, conformément à ce qui est requis par l'article 3 de la Loi 94-117 du 14 Novembre 1994 tel que modifié par la Loi 2005-96 du 18 Octobre 2005, que nous n'avons pas relevé, sur la base de notre examen, d'insuffisances majeures susceptibles d'impacter notre opinion sur les états financiers.

Par ailleurs et en application des dispositions de l'article 19 du Décret n° 2001-2728 du 20 Novembre 2001, nous avons procédé aux vérifications nécessaires et nous n'avons pas d'observations à formuler sur la conformité de la tenue des comptes en valeurs mobilières émises par la société « ASSURANCES SALIM » à la réglementation en vigueur.

Il est à signaler, en outre, que les actifs admis en représentation des provisions techniques ne sont pas gérés selon le principe de cantonnement tel que prévu par l'article 30 de l'Arrêté du Ministre des Finances du 27 Février 2001, fixant la liste, le mode de calcul des provisions techniques et les conditions de leur représentation. Nous ne sommes, donc, pas en mesure de nous prononcer sur le respect par la société « ASSURANCES SALIM » des conditions de représentation des provisions techniques telles que prévues par l'article 31 de l'Arrêté sus-indiqué.

Nous devons, aussi, noter que la société « ASSURANCES SALIM » détient, à la date du 31 Décembre 2010, une participation de 0,009% du capital de la « Banque de l'Habitat », elle-même détenant 21,17% du capital de la société « ASSURANCES SALIM », ainsi qu'une participation de 10% dans la société « SIM SICAR » elle-même détenant 6,60% du capital de la société « ASSURANCES SALIM ». Cette situation est contraire aux dispositions de l'article 466 du Code des Sociétés Commerciales, qui stipule qu'une société par action ne peut pas posséder d'actions d'une autre société par actions si celle-ci détient une fraction de son capital supérieure à 10 %.

Tunis le 29 Avril 2011

GS Audit & Advisory
Ghazi HANTOUS

La Générale d'Audit et Conseil
Chiheb GHANMI

8 / Résolutions de l'Assemblée générale Ordinaire du 05/05/2011

Premiere Résolution:

L'Assemblée Générale Ordinaire, après avoir pris connaissance du rapport du Conseil d'Administration et après avoir entendu lecture du rapport général des Commissaires aux comptes pour l'exercice, approuve le rapport du conseil d'administration ainsi que les états financiers arrêtés au 31/12/2010 tels qu'ils sont présentés. En conséquence, elle donne aux administrateurs quitus entier et sans réserve de leur gestion pour l'exercice 2010. Cette résolution mise aux voix est adoptée à l'unanimité.

Deuxieme Résolution

L'Assemblée Générale, après avoir entendu lecture du rapport spécial des Commissaires aux comptes relatif aux opérations rentrant dans le cadre des articles 200 et 475 du Code des Sociétés Commerciales, approuve sans réserve toutes les conventions qui y sont énumérées. Cette résolution mise aux voix est adoptée à l'unanimité.

Troisieme Résolution:

L'Assemblée Générale Ordinaire constate que l'exercice 2010 fait ressortir un bénéfice net après impôts de 3 757 722,151 D;
L'Assemblée Générale Ordinaire approuve et décide l'affectation proposée par le Conseil d'Administration comme suit:

Bénéfice Net	3 757 722,151
Report exercice 2009	773,137
Total	3 758 495,288
Reserves légales (5%)	187 924,764
1er reliquat	3 570 570,524
Dividendes	1 862 000,000
2eme reliquat	1 708 570,524
Réserves Extraordinaires	1 550 000,000
3eme reliquat	158 570,524
Fonds social	150 000,000
Report à nouveau	8 570,524

En conséquence, l'Assemblée Générale Ordinaire fixe le montant net des dividendes à distribuer aux actionnaires à 14% du nominal soit 0,700 D par action. Ces dividendes seront mis en paiement à partir du 19/05/2011 auprès des intermédiaires en bourse dépositaires. Cette résolution mise aux voix est adoptée à l'unanimité.

Quatrieme Résolution:

L'Assemblée Générale fixe, pour l'exercice 2010, le montant net des jetons de présence à 5 000 D par administrateur. Cette résolution mise aux voix est adoptée à l'unanimité.

Cinquieme Résolution:

L'Assemblée Générale Ordinaire fixe la rémunération des membres du comité permanent d'Audit au titre de l'exercice 2010 à un montant net de 5 000 D par membre. Cette résolution mise aux voix est adoptée à l'unanimité.

Sixieme Résolution:

L'Assemblée Générale Ordinaire, constatant que le mandat du présent Conseil arrive à expiration :

- **Renouvelle** le mandat des administrateurs suivants pour une durée de 3 ans venant à expiration lors de l'Assemblée générale qui statuera sur les comptes de l'exercice social de 2013 :
 - La Banque de l'Habitat
 - Epargne Invest SICAF-BH
 - SIM SICAR-BH
 - Modern Leasing-BH
 - SIFIB-BH
 - Ahmed TRABELSI
 - Haïfa LAARIBI
 - Nejib MARZOUGUI
 - Radhouane ZOUARI
 - Adel ZARROUK
- **Désigne** en tant que nouveaux administrateurs pour une durée de 3 ans venant à expiration lors de l'Assemblée générale qui statuera sur les comptes de l'exercice social de 2013 :
 - Mohamed Taoufik DRISS
 - Tarek CHERIF

Les administrateurs désignés acceptent ces fonctions et déclarent chacun en ce qui le concerne ne pas tomber sous le coup des incapacités, interdictions ou déchéances prévues par la loi. Cette résolution mise aux voix est adoptée à l'unanimité.

Septieme Résolution

L'Assemblée Générale Ordinaire, constatant que le mandat du Commissaire aux comptes La Générale d'Audit et Conseil représenté par Monsieur Chiheb GHANMI est arrivé à expiration et après avoir pris connaissance de la proposition du comité permanent d'audit, décide de renouveler ce mandat pour les exercices 2011-2012 et 2013. Cette résolution mise aux voix est adoptée à l'unanimité.

Huitieme Résolution :

Tous pouvoirs sont donnés au représentant légal de la société pour l'accomplissement des formalités de dépôt, de publications légales et autres. Cette résolution mise aux voix est adoptée à l'unanimité.

Adresse: Immeuble ASSURANCES SALIM
Lot AFH,BC5 - Centre Urbain Nord - 1003 Tunis
Tél.: (+216) 71 184 200 - Fax: (+216) 71 948 457
E-mail: ass.salim@planet.tn - siteweb : www.salim-ins.com

